



universität
wien

Absolvent*innen-Tracking

Michael Hofer, Leiter ATRACK Konsortium | Vernetzungskonferenz, 26 Nov. 2024

Was ist das Absolvent*innen-Tracking? (ATRACK)

- Registergestützte **Analyse und Monitoring der Berufseinstiege und Karriereverläufe** von Hochschulabsolvent*innen im österreichischen Arbeitsmarkt (keine Befragung!)
- 21 Universitäten und 14 FHs **Zugang zu registerbasierten Arbeitsmarktdaten** in Form von **Datenwürfeln** und **Factsheets**
 - Implementiert durch Statistik Austria
 - Konsortiumsleitung: Universität Wien/QS

Datenverarbeitung durch Statistik Austria:

- Alle notwendigen Daten liegen vor
- Vollständiger Datenschutz für Personen

Zeitraum 2008-2021:

- 800.000 tertiäre Abschlüsse in Österreich
- 38 Mio. Datensets versch. Register
- 34 Datenwürfel (einer pro Hochschule)
- 9.000 Factsheets erstellt (jede HS, DE+EN)

Registergestützte quantitative Arbeitsmarktinformationen

1. liefern **valide Daten** über die Leistungen von Absolvent:innen und Abbrecher:innen im **österreichischen Arbeitsmarkt**
2. ermöglichen fundierte Entscheidungsfindung, z.B. bei der **Evaluierung und Verbesserung von Studiengängen**
3. helfen **Studieninteressierten** bei der Entscheidung für einen Studiengang
4. unterstützen die **Berufsberatung** von Studierenden und Absolvent:innen
5. ermöglichen die **Untersuchung der Auswirkungen größerer Herausforderungen oder Veränderungen** (Finanzkrise, COVID-19) auf die Beschäftigung von Absolvent:innen und Abbrecher:innen

Achtung: 2 Jahre Verzögerung bis zur Verfügbarkeit von Daten in den Registern
6. **stellen keine Arbeitsbelastung** für Absolvent:innen dar
7. halten alle **Datenschutzbestimmungen** ein

Was wird beim Absolvent*innen-Tracking analysiert / nicht analysiert?

Analysiert wird Beschäftigungssituation in den ersten zehn Jahren nach Studienabschluss:

- Status im österr. Arbeitsmarkt
- Dauer bis zum ersten Job
- Einkommen (Vollzeit, m/w)
- Top-Branchen

Hochschule & österreichweiter Vergleich

Nicht analysiert/keine Informationen:

- Ursachen längerer Jobsuche
- Ursachen geringerer Entlohnung
- Anforderungsprofil konkreter Tätigkeiten
- Zufriedenheit mit dem Job
- Stundenausmaß bei Teilzeitbeschäftigung
- Personen, die Österreich verlassen

Datenwürfel: Eine hochschulspezifische Arbeitsmarktdatenbank

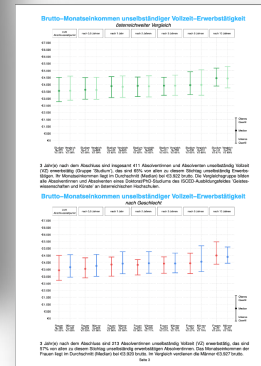
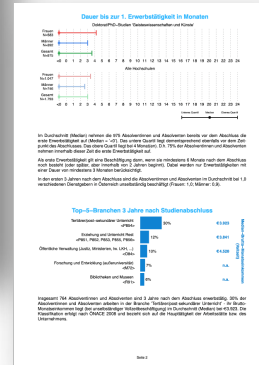
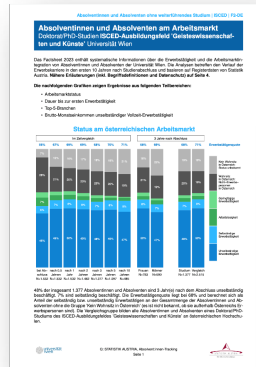
The screenshot shows the STAT cube interface with a data cube titled "Abschluss/Abbruch und Studiengang des Abschlusses bzw. Abbruchs nach Hochschule bzw. Abbruch und Studium des Abschlusses bzw. Abbruchs". The main table displays data for various study programs and institutions, categorized by "Hochschule des Abschlusses bzw. Abbruchs" and "Abschluss/Abbruch".

Abschluss/Abbruch	Studiengang des Abschlusses bzw. Abbruchs	Eigene Hochschule				Aber andere Hochschule				
		Bachelor	Master	Diplom	Doktor/DiP	Bachelor	Master	Diplom	Doktor/DiP	
2009/09	1.688	458	4.503	611	443	11.537	3.548	13.177	1.568	3.263
2009/10	2.293	498	3.972	603	329	14.497	4.999	12.292	1.691	6.208
2009/11	3.181	585	3.972	617	416	12.150	6.189	10.960	1.613	2.288
2011/12	4.200	885	4.731	596	465	25.096	7.980	9.040	1.904	7.611
2012/13	5.624	1.120	5.584	568	488	39.180	8.813	7.737	1.537	9.603
2013/14	5.755	1.410	5.277	588	430	23.280	10.224	8.234	1.626	13.278
2014/15	5.927	1.678	5.278	682	368	23.930	11.282	9.270	1.808	13.900
2015/16	5.247	2.101	5.257	465	489	24.707	10.452	9.074	1.607	10.807
2016/17	4.788	2.283	5.782	612	511	24.830	12.873	4.828	1.908	13.983
2017/18	4.884	2.577	5.688	600	488	28.886	12.567	5.584	1.783	13.017
2018/19	5.208	2.943	5.437	504	329	25.144	13.244	4.102	1.732	13.961
2019/20	6.784	3.728	5.802	384	423	25.164	14.011	3.891	1.728	10.919
2020/21	6.550	3.983	5.288	383	493	37.107	14.824	4.186	1.641	11.905
Summen	59.710	21.029	59.212	7.131	6.585	339.491	130.498	103.991	21.198	127.588

- je Hochschule von Statistik Austria
- mit Arbeitsmarktdaten der Absolvent*innen
- enthält österreichweite Vergleichsdaten
- ermöglicht tiefgehende Analysen
- Datenexport für weitere Verwendung

Factsheets: Visuelle Aufbereitung komplexer Arbeitsmarktdaten

- Arbeitsmarktdaten für die **ersten zehn Berufsjahre**
- Fokus auf **Datenvisualisierung**
- **Konsistent & vergleichbar** für alle Hochschulen in Österreich
- Verfügbar **je HS** für
 - **Studienprogramme ISCED-Level 6-8** (Bachelor, Master/Diplom, Doktorat)
 - **ISCED-Ausbildungsfelder** (Klassifikation F 2013)



Erläuterungen

Die Erwerbstätigen sind alle Absolventen, die im Zeitpunkt der Erhebung einen Vertrag über ein bestimmtes Arbeitsverhältnis mit einem Arbeitgeber haben. Die Erwerbstätigen sind in der Statistik der Bundesagentur für Arbeit (BIA) als 'unabhängig' oder 'abhängig' eingestuft. Die Erwerbstätigen sind in der Statistik der Bundesagentur für Arbeit (BIA) als 'unabhängig' oder 'abhängig' eingestuft.

Die Erwerbstätigen sind in der Statistik der Bundesagentur für Arbeit (BIA) als 'unabhängig' oder 'abhängig' eingestuft. Die Erwerbstätigen sind in der Statistik der Bundesagentur für Arbeit (BIA) als 'unabhängig' oder 'abhängig' eingestuft.

Die Erwerbstätigen sind in der Statistik der Bundesagentur für Arbeit (BIA) als 'unabhängig' oder 'abhängig' eingestuft. Die Erwerbstätigen sind in der Statistik der Bundesagentur für Arbeit (BIA) als 'unabhängig' oder 'abhängig' eingestuft.

Nur Fallzahlen N > 30 Absolvent*innen veröffentlicht
Vgl. Hochschule zu österreichweiten Daten

Factsheets: Veröffentlichung & Verwendung

- Statistik Austria hat österreichweite Factsheets veröffentlicht
 - <https://www.statistik.at/statistiken/bevoelkerung-und-soziales/bildung/hochschulabsolventinnen/absolventinnen-tracking>
- Hochschulen verwenden Factsheets zur **studien-spezifischen Beratung** von
 - **Studieninteressierten** zur Studienwahl
<https://slw.univie.ac.at/studieren/studienangebot/>
 - Studierenden im **Karriereservice**
<https://www.uniport.at/uniport-beratung-coaching/bewerbungs-infos/absolventinnen-tracking/>

Beispiele: Uni Innsbruck, TU Wien, Uni Klagenfurt, TU Graz, BOKU

- <https://www.uibk.ac.at/de/qs-lehre/team/instrumente/atrack/>
- <https://www.tuwien.at/studium/lehren-an-der-tuw/zentrum-fuer-strategische-lehrentwicklung/qualitaetsmanagement-und-strategische-projekte-in-der-lehre/atrack>
- <https://www.aau.at/alumni-karriere/absolventinnentracking-atrack/>
- <https://www.tugraz.at/studium/studieren-an-der-tu-graz/absolventinnen-und-absolventen/absolventinnentracking>
- <https://boku.ac.at/universitaetsleitung/rektorat/stabsstellen/gm/themen/absolventinnenstudien-an-der-boku/atrack-absolventinnentracking>

Kernaussagen zu den Erwerbskarrieren von Absolvent* in den 10 Jahren nach Studienabschluss

1. Erste Erwerbstätigkeit wird rasch aufgenommen (Median 2 Monate)
2. Arbeitslosigkeit ist gering (1-5% je nach Abschlussart und Zeitraum)
3. Höherer Studienabschluss zahlt sich aus (Einkommen DR > MA / DI > BA)
4. Deutlicher Anstieg des Einkommens in den ersten 10 Jahren nach Abschluss
5. Gender Pay Gap bei allen Abschlussarten
6. Vollzeitanteil variiert nach Fachgebiet, Geschlecht und im Zeitverlauf
7. Anstieg selbstständiger Erwerbstätigkeit in den ersten 10 Jahren nach Abschluss
8. Absolvent*innen berufstätig in allen Wirtschaftsbranchen
9. Absolvent*innen berufstätig in allen Regionen aber Hauptstadteffekt Wien

Kontakt

Dr. Michael Hofer, Leiter

Besondere Einrichtung
für Qualitätssicherung

Universitätsstraße 5, 1010 Wien

Tel.: +43-1-4277-18001

michael.hofer@univie.ac.at

[https://qs.univie.ac.at/analysen/
absolventinnen-tracking/](https://qs.univie.ac.at/analysen/absolventinnen-tracking/)

① ATRACK Konsortium: Absolvent*innen-Tracking in Kooperation mit der Statistik Austria

Registergestützte Analyse der Berufseinstiege und Karriereverläufe von Hochschulabsolvent*innen im österreichischen Arbeitsmarkt.

Konsortium 35 österreichischer Hochschulen 01.01.2022 - 31.12.2027.

Finanzierung durch die beteiligten Hochschulen.

Konsortiumsleitung

- [Universität Wien](#)

Konsortiumspartner

- [Universität Graz](#)
- [Universität Innsbruck](#)
- [Medizinische Universität Wien](#)
- [Medizinische Universität Graz](#)
- [Medizinische Universität Innsbruck](#)
- [Universität Salzburg](#)
- [Technische Universität Wien](#)
- [Technische Universität Graz](#)
- [Montanuniversität Leoben](#)
- [Universität für Bodenkultur Wien](#)
- [Veterinärmedizinische Universität Wien](#)
- [Wirtschaftsuniversität Wien](#)
- [Universität Linz](#)
- [Universität Klagenfurt](#)
- [Universität für angewandte Kunst Wien](#)
- [Universität für Musik und darstellende Kunst Wien](#)
- [Universität Mozarteum Salzburg](#)
- [Universität für Musik und darstellende Kunst Graz](#)
- [Universität für künstlerische und industrielle Gestaltung Linz](#)
- [Universität für Weiterbildung Krems](#)
- [Campus 02 Fachhochschule der Wirtschaft GmbH](#)
- [Fachhochschule Burgenland GmbH](#)
- [Fachhochschule Campus Wien](#)
- [Fachhochschule des bfi Wien GmbH](#)
- [Fachhochschule Joanneum GmbH](#)
- [Fachhochschule Salzburg GmbH](#)
- [Fachhochschule Sankt Pölten GmbH](#)
- [Fachhochschule Technikum Wien](#)
- [Fachhochschule Vorarlberg](#)
- [Fachhochschule Wiener Neustadt GmbH](#)
- [FH OÖ Studienbetriebs GmbH](#)
- [FHG – Zentrum für Gesundheitsberufe Tirol GmbH](#)
- [IMC Fachhochschule Krems GmbH](#)
- [MCI Management Center Innsbruck – Internationale Hochschule GmbH](#)